



Entre désir et réalités :
Avoir des enfants aujourd'hui
en France

Enquête et rapport d'étude réalisés par *“opinionway*

2023



La méthodologie



“ Méthodologie



Etude réalisée auprès de **parents** de 18 ans et plus avec au moins un enfant de moins de 20 ans au foyer. Elle est le fruit d'une **enquête nationale représentative** et d'enquêtes « **boost** » auprès des départements souscripteurs. Elle comprend **989 parents** habitant dans **la région Auvergne-Rhône-Alpes** et **200 parents** habitant dans **le département du Puy-de-Dôme**.



Questionnaire
Familles 2023

L'échantillon national a été constitué selon la **méthode des quotas**, au regard des critères de **sexe, d'âge, de CSP, de département et de nombre d'enfants au foyer**. Il a ensuite été **redressé pour être représentatif de la population étudiée** sur les variables de **sexe, âge, CSP, région et de nombre d'enfants au foyer**.



Les boosts n'ont pas fait l'objet de quotas au-delà de l'objectif total d'interviews par département.

Les résultats de **chaque région** ont fait l'objet d'un **redressement spécifique** sur les critères de **sexe, d'âge, de CSP, de département et de nombre d'enfants au foyer**.

Les résultats de chaque département souscripteur ont ensuite été redressés sur les variables de **sexe et de nombre d'enfants au foyer**.



L'échantillon a été interrogé par questionnaire auto-administré **en ligne sur système CAWI** (Computer Assisted Web Interview) sur panels. Certains départements ont pu être complétés via des enquêtes menées sur les réseaux sociaux.



Les interviews ont été réalisées **du 22 juin au 9 août 2023**. Pour des cibles de particuliers, un seuil de 60 à 80 observations par segment observé est nécessaire pour obtenir une fiabilité acceptable de la variance observée. **100 interviews sont donc suffisantes pour analyser les résultats**.



OpinionWay a réalisé cette enquête en appliquant les procédures et règles de la **norme ISO 20252**



Les résultats de ce sondage doivent être lus en tenant compte des marges d'incertitude : 2,0 points au plus pour un échantillon de 2504 répondants et de 6,9 points pour un échantillon de 200 répondants.



Toute publication totale ou partielle doit impérativement utiliser la mention complète suivante :

« Enquête OpinionWay pour l'Observatoire des Familles Unaf-Udaf-Uraf »
et aucune reprise de l'enquête ne pourra être dissociée de cet intitulé.

“ Pourquoi OpinionWay ?

S'appuyer sur un partenaire reconnu et robuste

Pour la deuxième année consécutive, l'Unaf a retenu la proposition d'OpinionWay.

“*opinionway*” : Groupe international, créé en 2000, spécialiste des études, réalisant près de 1000 études par an, ayant des références dans le secteur de l'économie sociale et solidaire.

La proposition : une enquête nationale permettant des échantillons régionaux représentatifs, la possibilité pour les Udaf de souscrire à des enquêtes départementales, et pour les Uraf à des rapports régionaux.



Note de lecture

Les **évolutions significatives** par rapport à 2022 ont été indiquées (au seuil de confiance de 95%) de la façon suivante :

▲ +x → significativement **supérieur** à 2022

▼ -x → significativement **inférieur** à 2022

Des **différences significatives auprès des populations locales** ont été indiquées (au seuil de confiance de 95%) comme suit :

xx% → significativement **supérieur** au résultat obtenu sur l'ensemble de la cible

xx% → significativement **inférieur** au résultat obtenu sur l'ensemble de la cible



01

Entre désir et réalités
Avoir des enfants aujourd'hui



A

Contexte : pourquoi vouloir des enfants ?

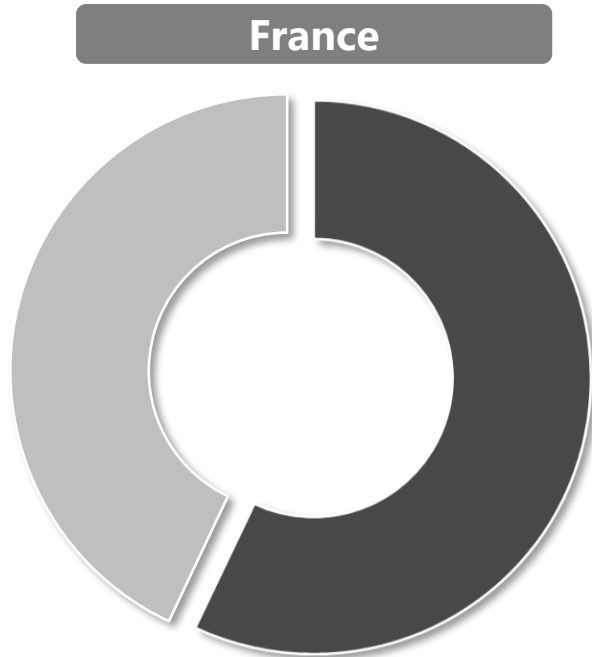


Dans le Puy-de-Dôme comme ailleurs, plus de la moitié des familles jugent le contexte actuel globalement défavorable pour avoir des enfants.

Nouvelle question en 2023

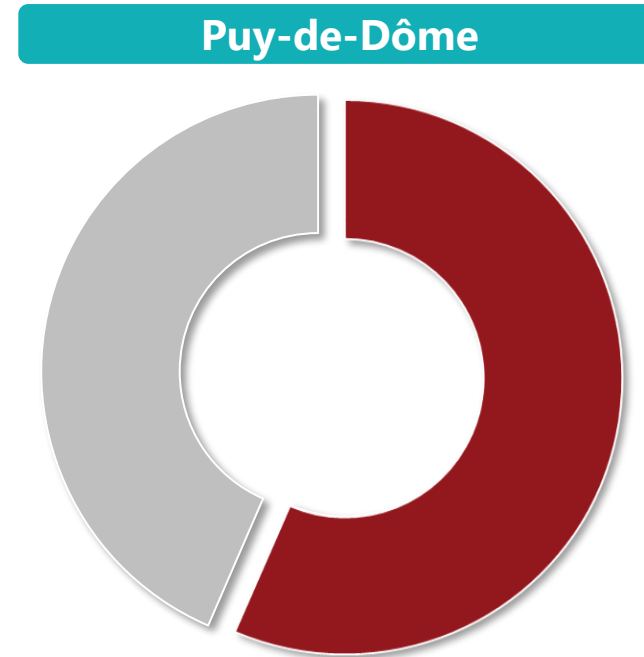
Q1v2. Diriez-vous que le contexte actuel en France est favorable ou défavorable pour avoir des enfants ?

Base : ensemble France (2504) / le département (200)



57%

**JUGENT LE CONTEXTE DÉFAVORABLE
POUR AVOIR DES ENFANTS**



56%

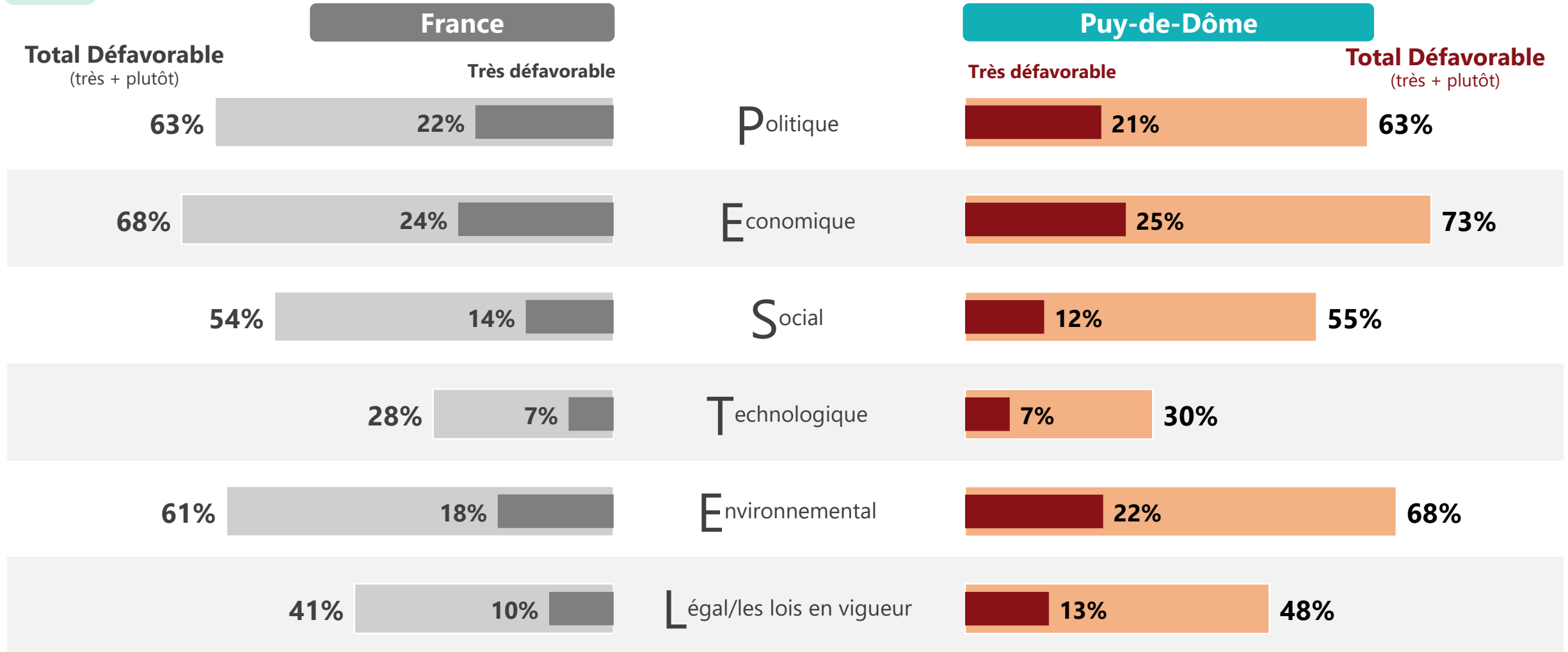
**JUGENT LE CONTEXTE DÉFAVORABLE
POUR AVOIR DES ENFANTS**



Dans le détail, les dimensions jugées les plus critiques sont économique, politique et environnementale avec au moins 6 familles sur 10 qui les considèrent défavorables. Par rapport à l'échelle nationale, les familles du Puy-de-Dôme sont, en tendance, plus nombreuses à considérer les contextes environnemental et légal défavorables.

Nouvelle question en 2023

Q2v2 : Pour chacun des aspects suivants, diriez-vous que le contexte actuel en France est favorable ou défavorable pour avoir des enfants ?
 Base : ensemble France (2504) / le département (200)



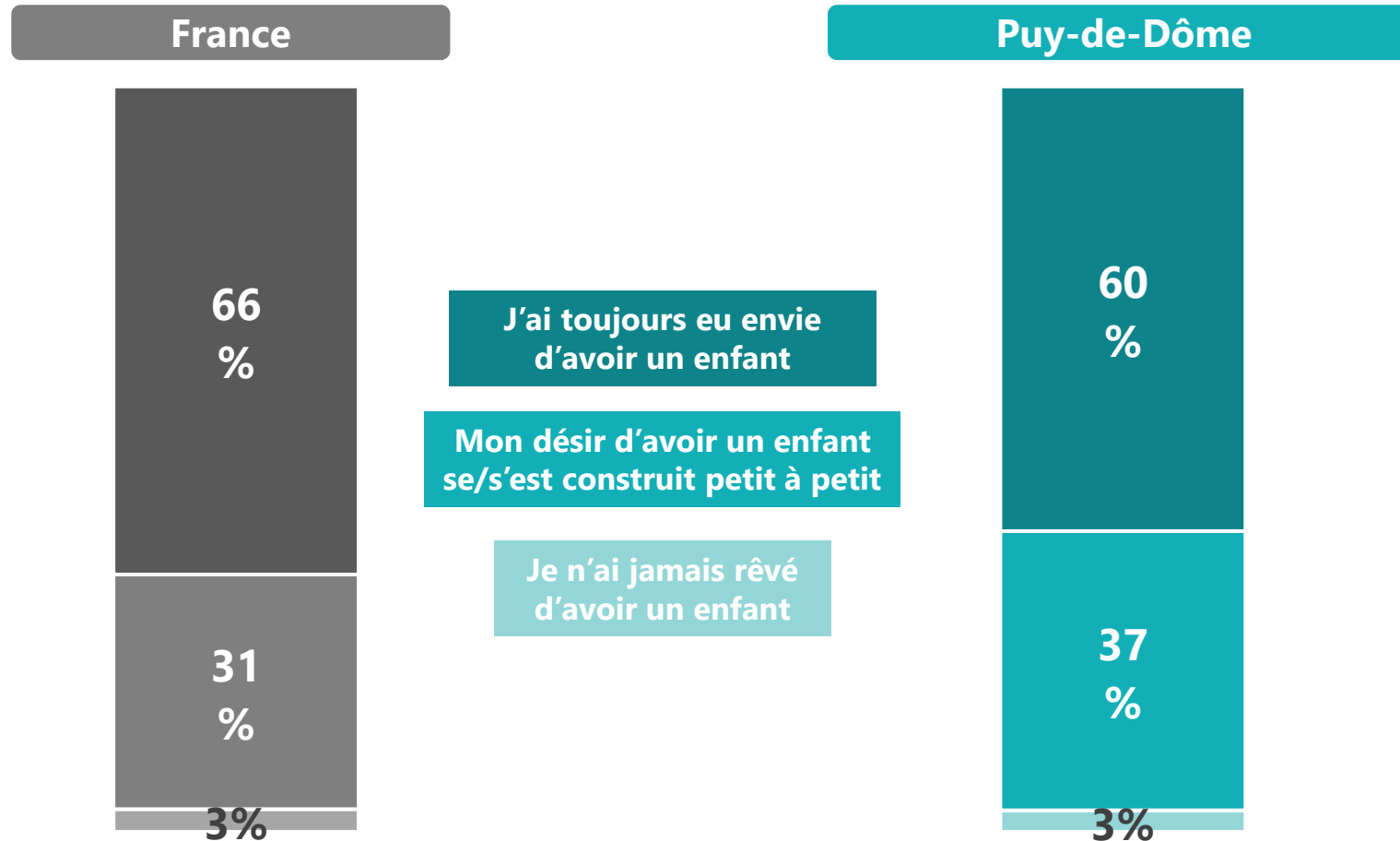


Si le désir d'avoir un enfant s'est construit au fil du temps chez une part notable des familles, une nette majorité en a toujours eu envie.

Nouvelle question en 2023

Q3v2 : De quelle affirmation vous sentez-vous le plus proche ?

Base : ensemble des familles (2504) / le département (200)



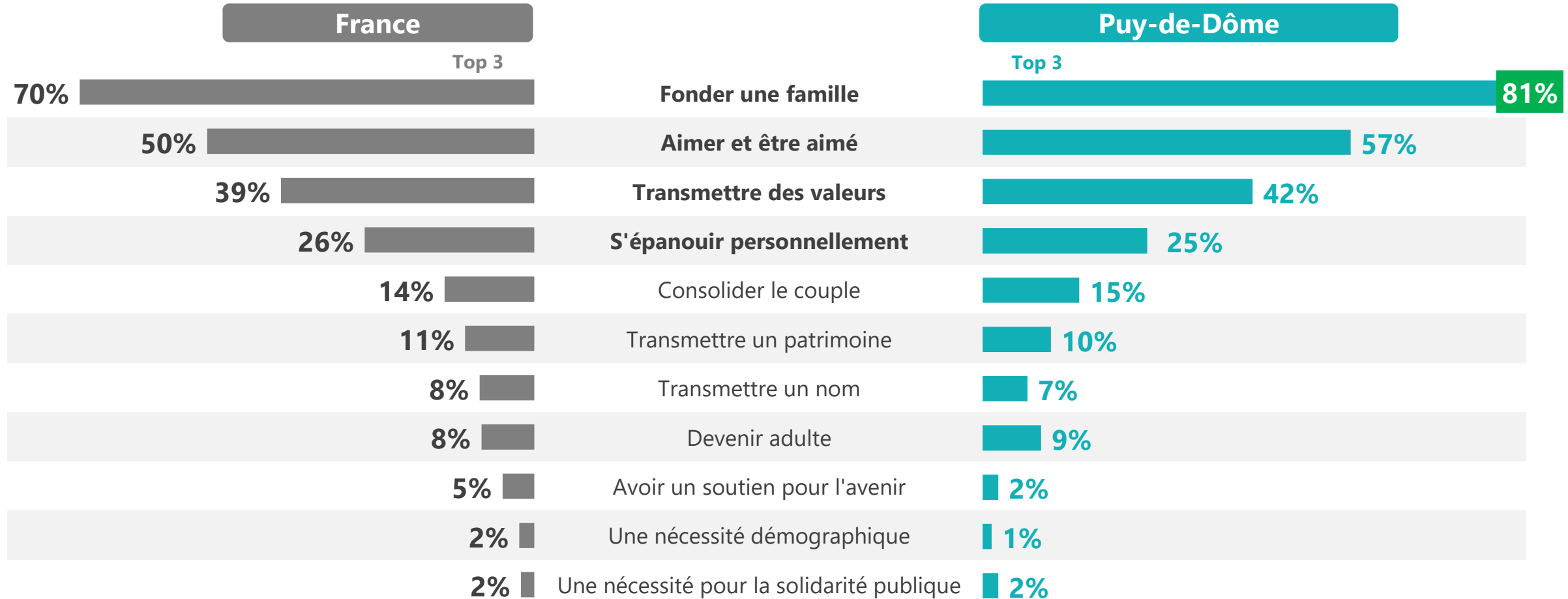


Outre le fait de fonder une famille, particulièrement cité dans le Puy-de-Dôme, accueillir un enfant est pour les parents un symbole d'amour, de transmission et d'épanouissement.

Nouvelle question en 2023

Q4bv2 : Et quelles sont les 3 dimensions que vous associez le plus au fait d'avoir un enfant ?

Base : ensemble France (2504) / le département (200) – Jusqu'à trois réponses possibles





B

Ecart entre désir et réalités

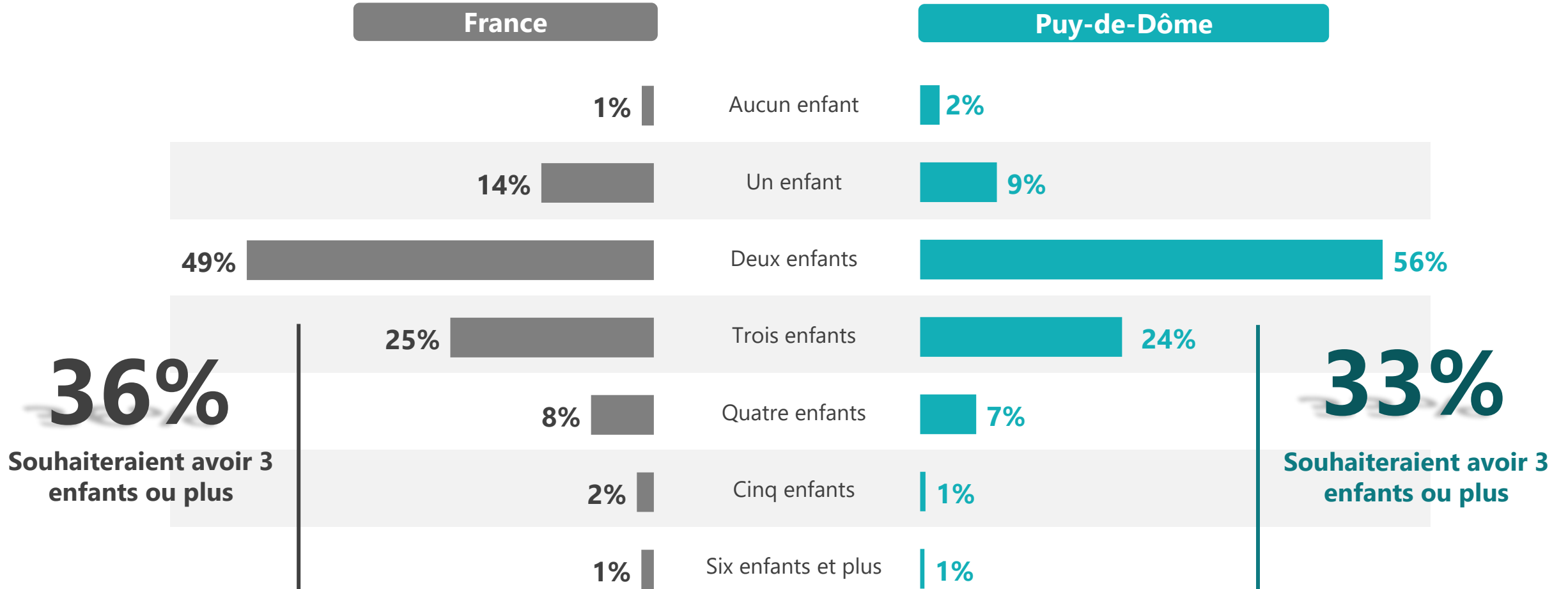


Dans le Puy-de-Dôme de manière légèrement plus marquée qu'au niveau national, la famille idéale est généralement composée de deux enfants. Cependant, environ un tiers des parents souhaitent idéalement une famille nombreuse composée de trois enfants ou +.

Nouvelle question en 2023

Q6v2. Aujourd'hui, quel est le **nombre idéal d'enfants** que vous aimeriez personnellement avoir ou auriez aimé avoir au cours de votre vie ?

Base : ensemble France (2504) / le département (200)





Si l'on compare l'idéal à la réalité, la majorité des parents ont déjà le nombre d'enfants espéré. Si un tiers en a moins, la moitié d'entre eux compte en avoir d'autres. En parallèle, 1 parent sur 10 a fait plus d'enfants.

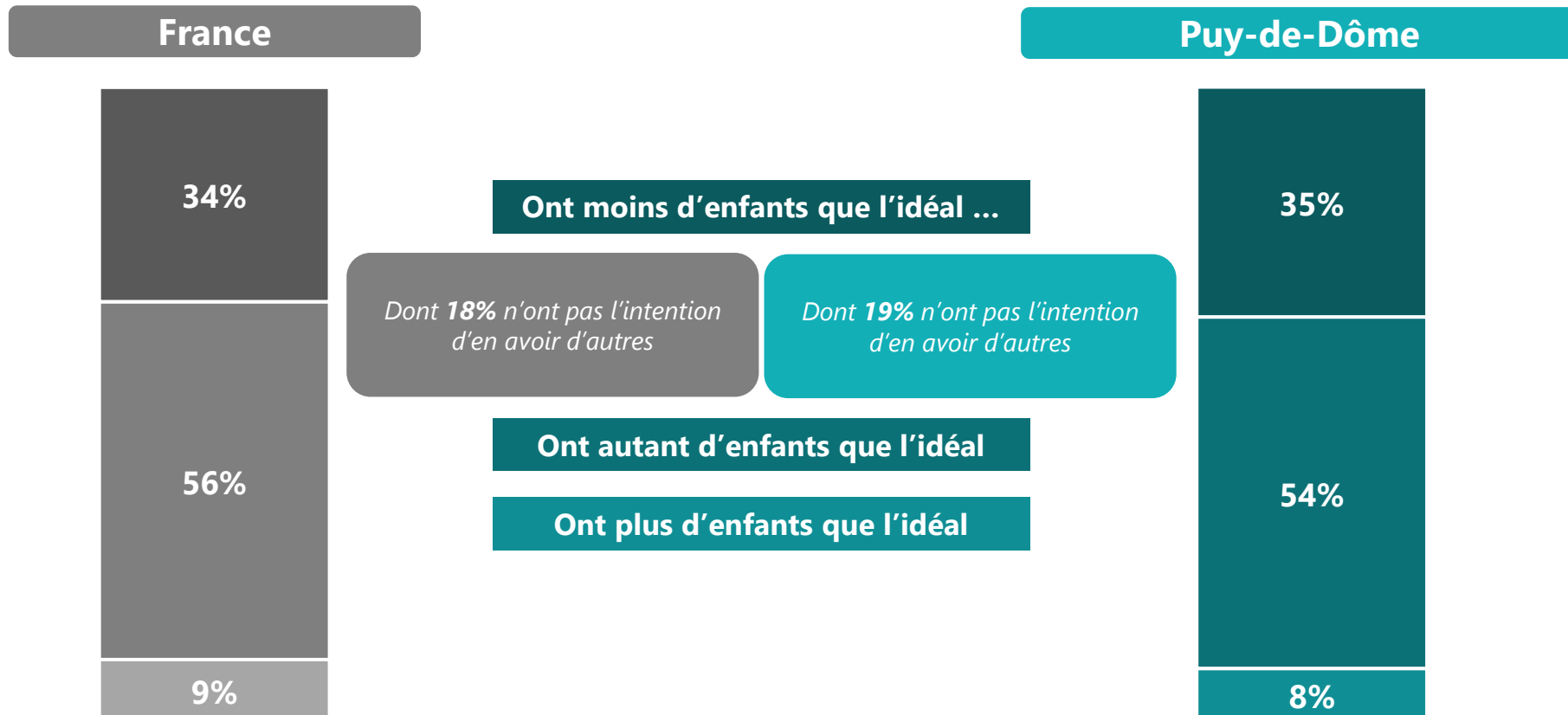
Nouvelle question en 2023

Q6v2 : Aujourd'hui, quel est le **nombre idéal d'enfants** que vous aimeriez personnellement avoir ou auriez aimé avoir au cours de votre vie ?

Q5v2 : Combien d'enfant(s) avez-vous ?

Q8v2 : Avez-vous prévu d'avoir d'autres enfants au cours de votre vie ?

Base : ensemble France (2504) / le département (200)

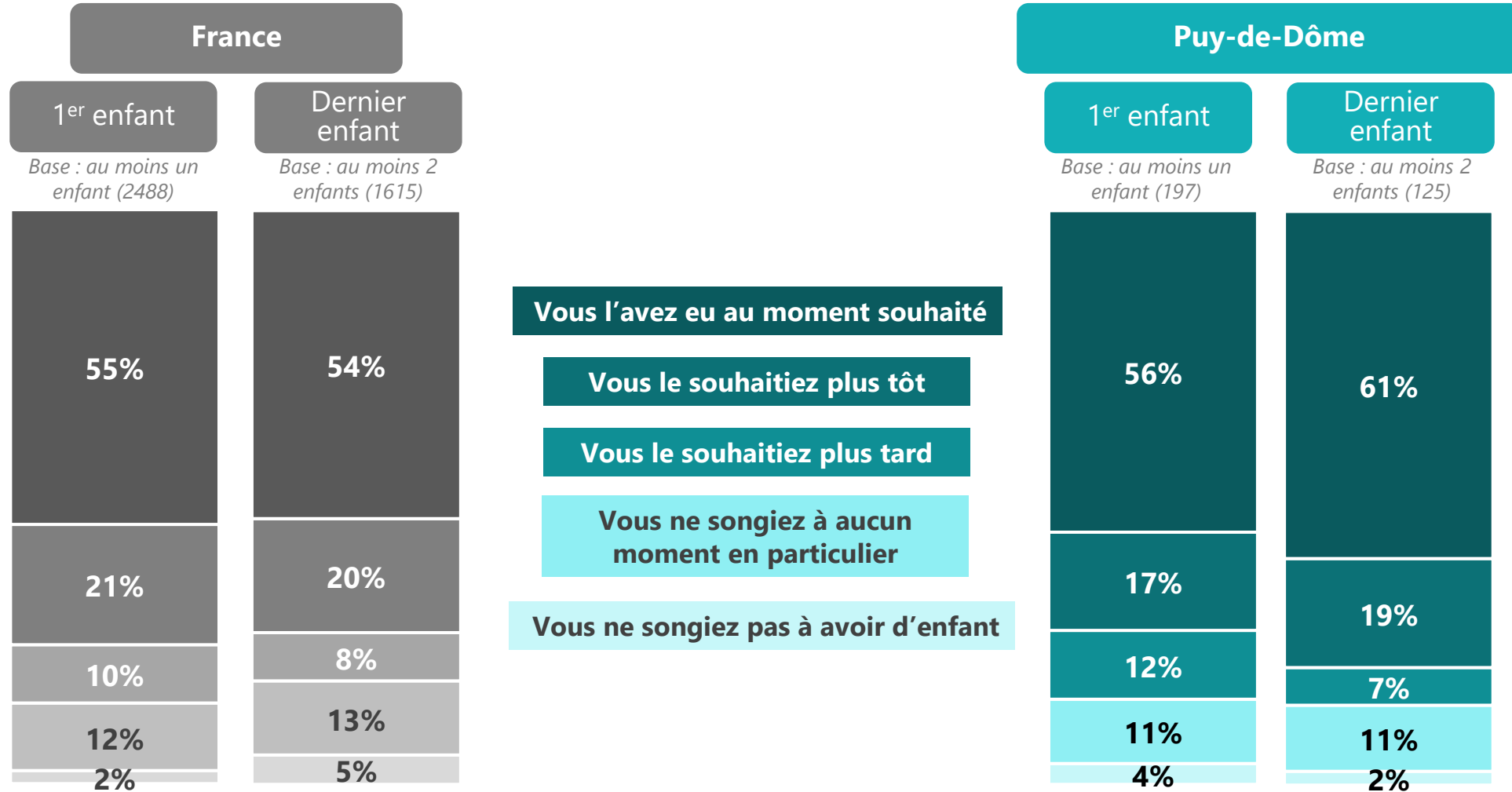




Dans le Puy-de-Dôme aussi, que ce soit le premier ou le dernier enfant, la moitié des familles ont eu leurs enfants au moment souhaité. 1/5 aurait préféré les avoir plus tôt.

Nouvelle question en 2023

Q14bv2. Concernant le(s) moment(s) où vous avez eu votre premier (et votre dernier enfant), vous diriez que... ?





C

Freins à la réalisation du désir

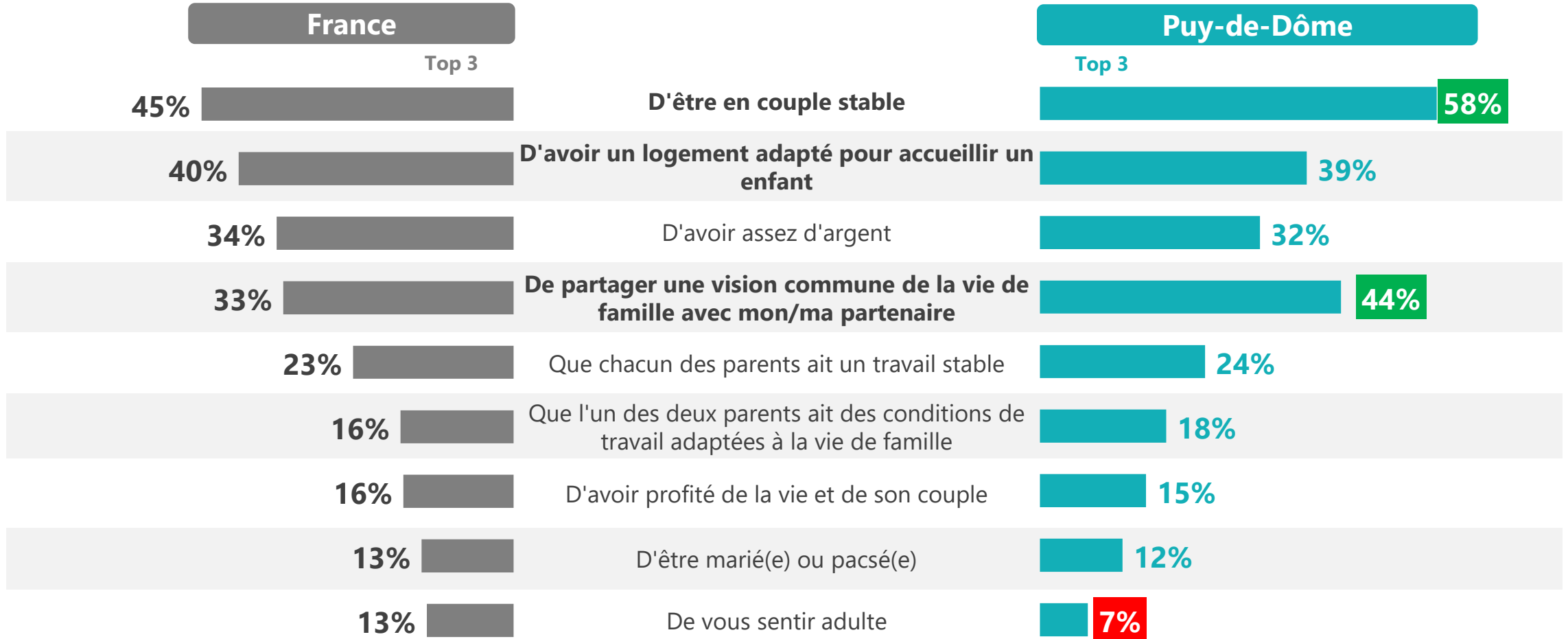


Nouvelle question en 2023

Dans le Puy-de-Dôme plus que sur l'ensemble du territoire, les parents estiment qu'il est avant tout important d'être en couple stable et d'avoir une vision commune de la vie de famille avant d'avoir leur premier enfant. Dans une moindre mesure, avoir un logement adapté et suffisamment d'argent constituent aussi des étapes importantes.

Q13bv2. Et quelles étaient les 3 dimensions les plus importantes pour vous avant d'avoir votre premier enfant ?

Base : ensemble des répondants déclarant avoir au moins un enfant France (2488) / le département (197) – Jusqu'à trois réponses possibles



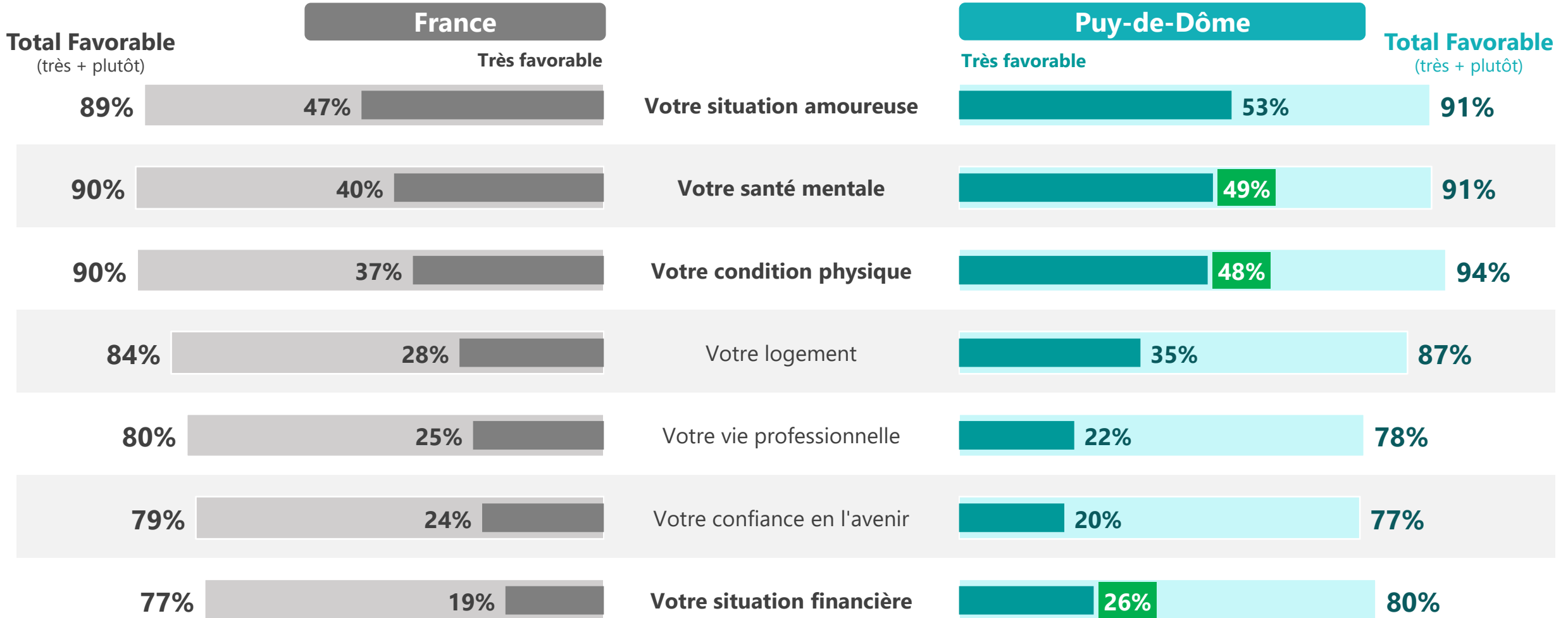


Nouvelle question en 2023

À l'arrivée de leur premier enfant, les parents du Puy-de-Dôme avaient généralement une situation amoureuse, une santé mentale et une condition physique très favorables, souvent meilleures qu'au niveau national. Leur situation financière était plutôt en phase, et plus favorable que la moyenne nationale, bien qu'1 famille sur 5 estime le contraire.

Q11v2 : Pour chacun des aspects suivants, diriez-vous qu'au moment de l'arrivée de votre premier enfant, votre contexte personnel était favorable ou défavorable pour avoir un enfant ?

Base : ensemble des répondants déclarant avoir au moins un enfant France (2488) / le département (197)





Dans le Puy-de-Dôme, mais aussi partout ailleurs, 4 parents sur 10 considèrent qu'ils n'ont pas été suffisamment soutenus par les mesures de politique familiale à l'arrivée de leur premier enfant.

Nouvelle question en 2023

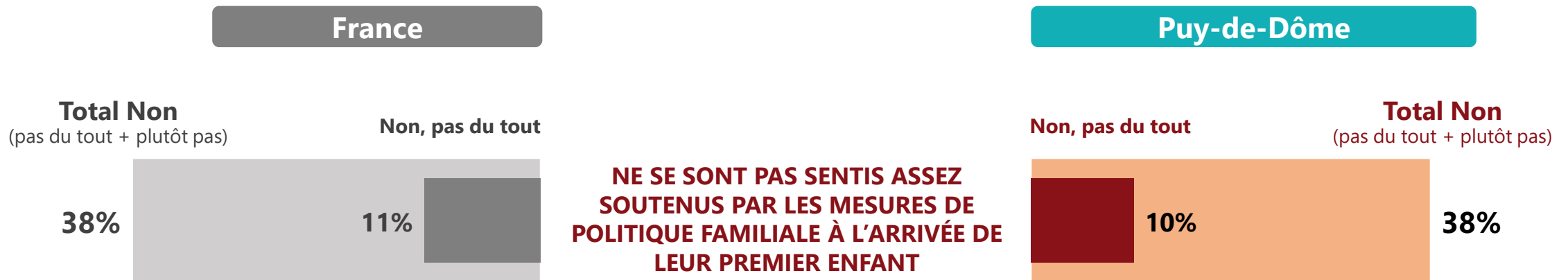
Dans cette partie, nous avons quelques questions sur votre perception de la politique familiale appliquée en France.

La politique familiale comprend à la fois :

- Les aides financières (prestations sociales et familiales, mesures fiscales, aides des collectivités...),
- Les aides structurelles (crèches, garderies, transports scolaires, centres de loisirs...)

Q15v2 : Personnellement, vous êtes-vous senti **soutenu(e) par les mesures de politique familiale** à l'arrivée de votre premier enfant ?

Base : ensemble des répondants déclarant avoir au moins un enfant France (2488) / le département (197)



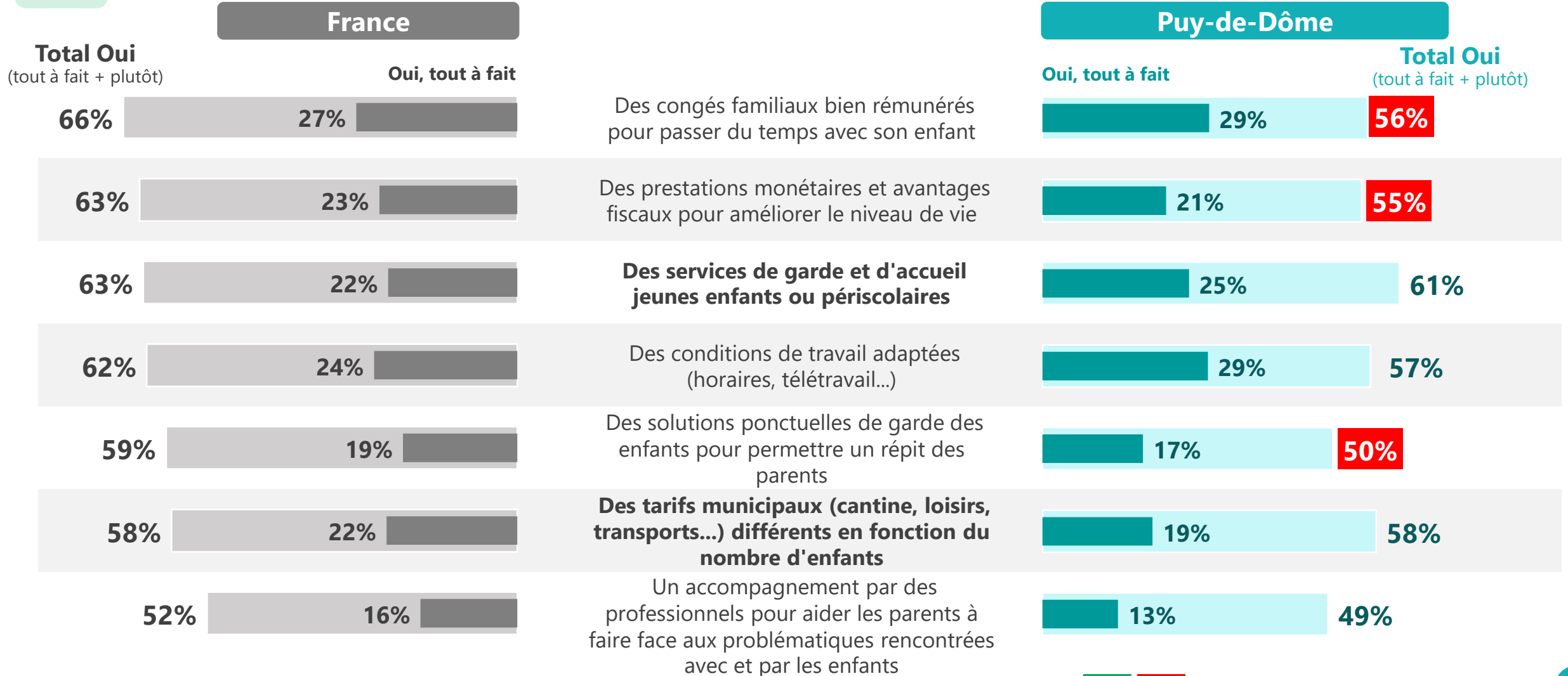


Parmi les solutions : les parents puydômois plébiscitent plutôt les services de garde et d'accueil des jeunes enfants.

Nouvelle question en 2023

Q16v2 : Les **mesures de politique familiale** suivantes pourraient-elles ou auraient-elles pu vous **inciter** à faire des enfants/d'autres enfants ?

Base : ensemble France (2504) / le département (200)





Les familles du Puy-de-Dôme sont davantage conscientes du déclin des naissances : la situation les alarme plus encore qu'au niveau national.

Nouvelle question en 2023

Q17v2 : À votre connaissance, sur les 10 dernières années, le **nombre de naissances par an** en France... ?

Base : ensemble des familles (2504) / le département (200)



Nouvelle question en 2023

Q18v2 : D'après l'INSEE (Institut National de la Statistique et des Etudes Economiques), le nombre de naissances a baissé presque tous les ans sur les 10 dernières années, faisant de 2022 le niveau le plus bas depuis le début de la mesure (en 1946).

Vous diriez que **la baisse du nombre de naissances en France...** Base : ensemble des familles (2504) / le département (200)

44%

Sont inquiets de la baisse des naissances pour l'avenir

55%

Sont inquiets de la baisse des naissances pour l'avenir



02

Questions barométriques

Conciliation, politique familiale, difficultés parentales, budget...

Chaque année, 5 questions posées aux parents



La famille, une dimension fondamentale pour les parents français et en tendance, encore davantage pour les puydômois.

Question
barométrique

B1 : Pour vous, **la vie de famille** est une dimension...

Base : ensemble France (2504) / le département (200)

France

99%

Estiment que la vie de famille est une dimension importante

76% ▼ -5

La jument même très importante

Puy-de-Dôme

100%

Estiment que la vie de famille est une dimension importante

82%

La jument même très importante

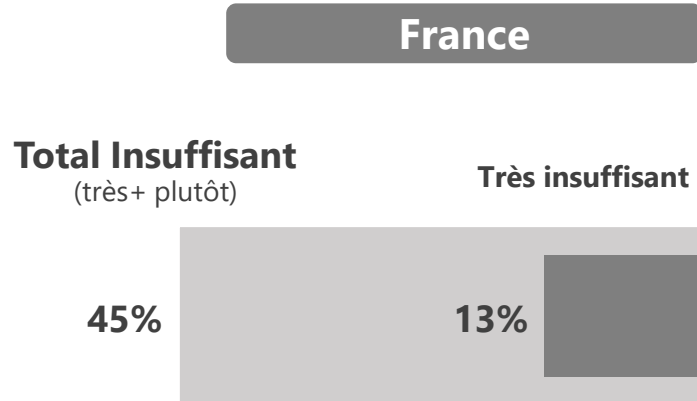


Cette année encore, près de la moitié des parents considèrent que l'Etat ne soutient pas suffisamment les familles avec charge d'enfants.

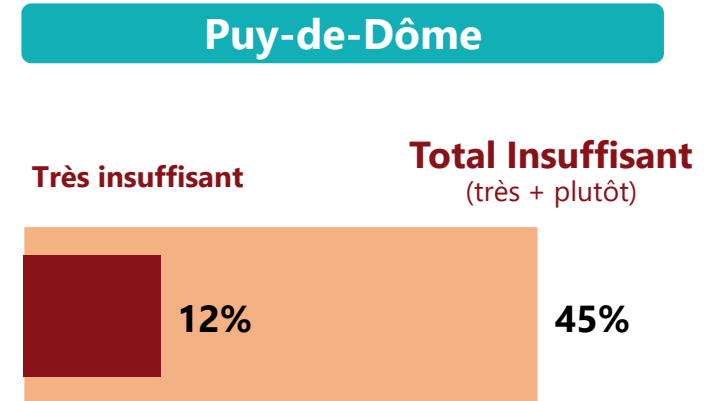
Question
barométrique

B2 : Le **soutien de l'Etat aux familles avec charge d'enfants** (baisse d'impôts, allocations, services...) vous semble-t-il suffisant ?

Base : ensemble France (2504) / le département (200)



**CONSIDÈRENT COMME
INSUFFISANT LE SOUTIEN DE
L'ETAT AUX FAMILLES AVEC
CHARGE D'ENFANTS**





Côté finances, 3 parents sur 10 n'ont pas les moyens de « faire plaisir » à leurs enfants et près de la moitié ne parviennent pas à « préparer leur avenir ».

Question barométrique

B3 : En tant que parent, diriez-vous que les finances actuelles de votre foyer vous **permettent de faire les choses suivantes ?**

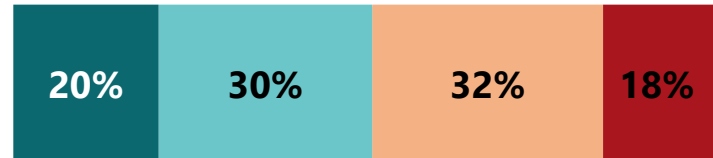
Base : ensemble France (2504) / le département (200)

Puy-de-Dôme

■ Oui, tout à fait
 ■ Oui, plutôt
 ■ Non, plutôt pas
 ■ Non, pas du tout

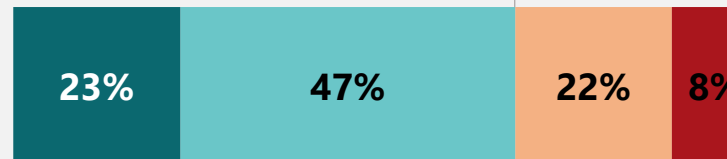
Total Non
(pas du tout + plutôt pas)

Préparer l'avenir de vos enfants
(épargner pour les études ou les financer par exemple)



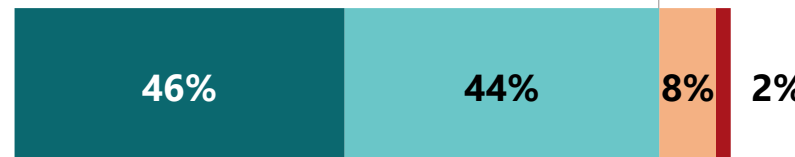
50%

Faire plaisir à vos enfants
(cadeaux ou sorties par exemple)



30%

Répondre aux besoins essentiels de vos enfants
(santé ou alimentation par exemple)



10%

France	
Total Non	Pas du tout
45%	17%
30%	6%
11%	3%

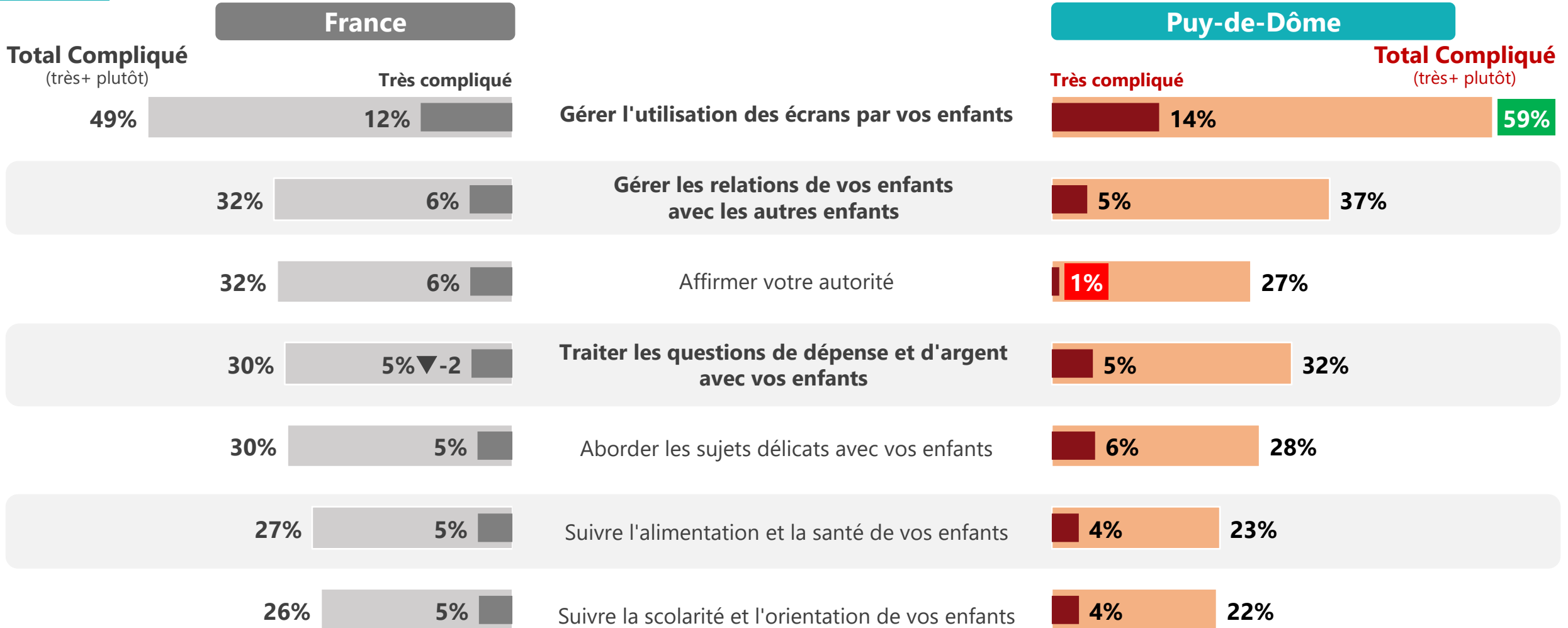


Côté éducation, pas toujours facile d'être parents, et même compliqué sur certains sujets. La gestion de l'utilisation des écrans représente un véritable défi pour les familles sur l'ensemble du territoire et plus encore dans le Puy-de-Dôme. Gérer les relations avec d'autres enfants et parler dépenses/argent restent complexes pour 1 parent sur 3.

Question barométrique

B4 : En tant que parent, dans quelle mesure les sujets suivants vous semblent-ils compliqués ?

Base : ensemble des répondants hors non concernés France (entre 2358 et 2483 répondants selon les items) / le département (entre 189 et 200)



▼ / ▲ évolutions par rapport à la vague de 2022

xx% : différence significative positive/négative



En France comme dans le Puy-de-Dôme, les $\frac{3}{4}$ des parents en activité ont rencontré des difficultés pour concilier vie professionnelle et vie familiale cette année.

Question
barométrique

C9 : Au cours des 12 derniers mois, combien de fois vous a-t-il été **difficile de remplir vos responsabilités familiales** parce que vous passiez trop de temps à votre travail ?

Base : ensemble des familles qui travaillent (2193) / le département (180)

France

76%▲+3

ont rencontré des
difficultés au cours
des 12 derniers
mois

40%▲+4

ont rencontré des
difficultés plusieurs fois
par mois au cours des
12 derniers mois

Puy-de-Dôme

77%

ont rencontré des
difficultés au cours
des 12 derniers
mois

36%

ont rencontré des
difficultés plusieurs fois
par mois au cours des
12 derniers mois



bservatoire
DES **Familles**
Du Puy-de-Dôme



Contact départemental :

A remplir par l'UDAF



Directeur des études :

Jean-Philippe Vallat

jpvallat@unaf.fr

Contact presse :

Laure Mondet

lmondet@unaf.fr

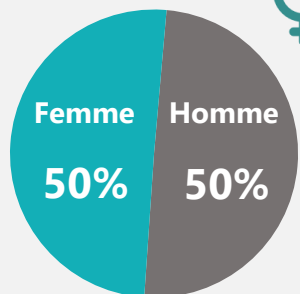


Les annexes

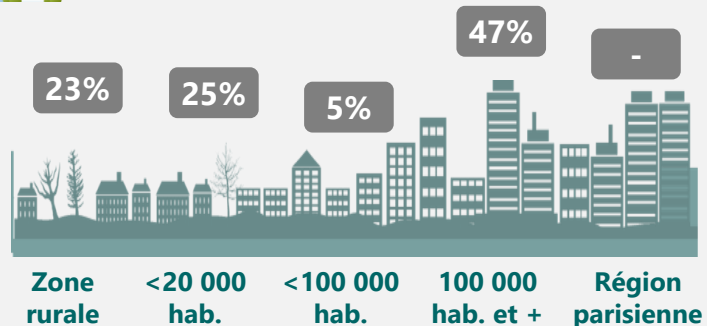


“ Profil des répondants

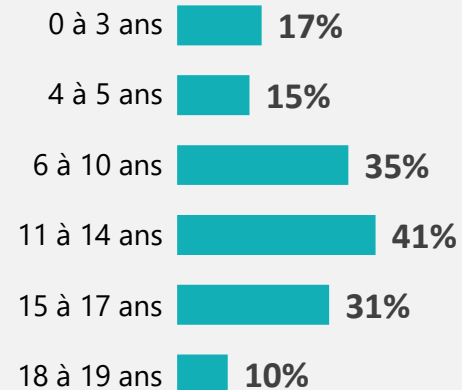
Sexe



Taille d'agglomération



Age des enfants de moins de 20 ans au sein du foyer



Au sein de votre foyer, vous habitez...

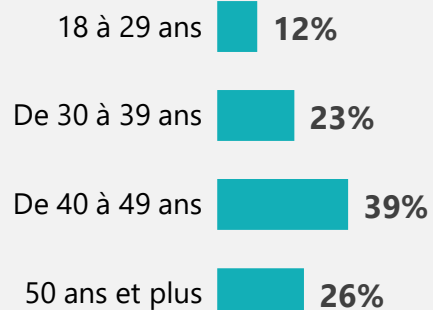
Seul(e), sans conjoint(e)

19%

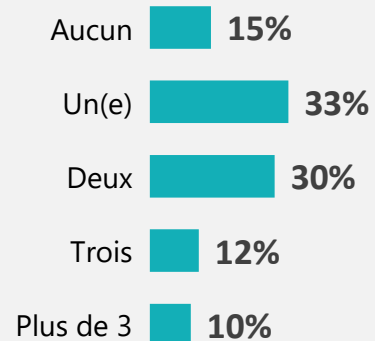
Âge



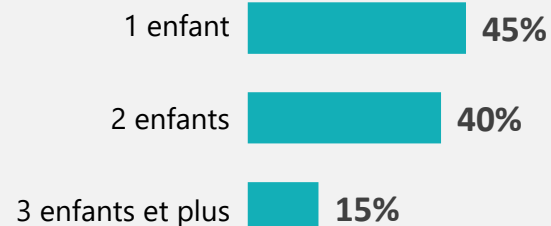
Age moyen
43 ans



Nombre de frères et sœurs



Nombre d'enfants de moins de 20 ans au sein du foyer



Catégorie socioprofessionnelle du répondant

